

**KEA-BW**  
DIE LANDESENERGIEAGENTUR



KOMPETENZZENTRUM  
**Wärmewende**

# Wärmewende am Mittag - Wärmeplanung nach neuem KlimaG BW

## Eignungsprüfung und verkürzte Planung

Dorothea Riecken

Online, 30.09.2025

## **Eignungsprüfung & verkürzte Wärmeplanung**

Die neue Planungsphase in der KWP

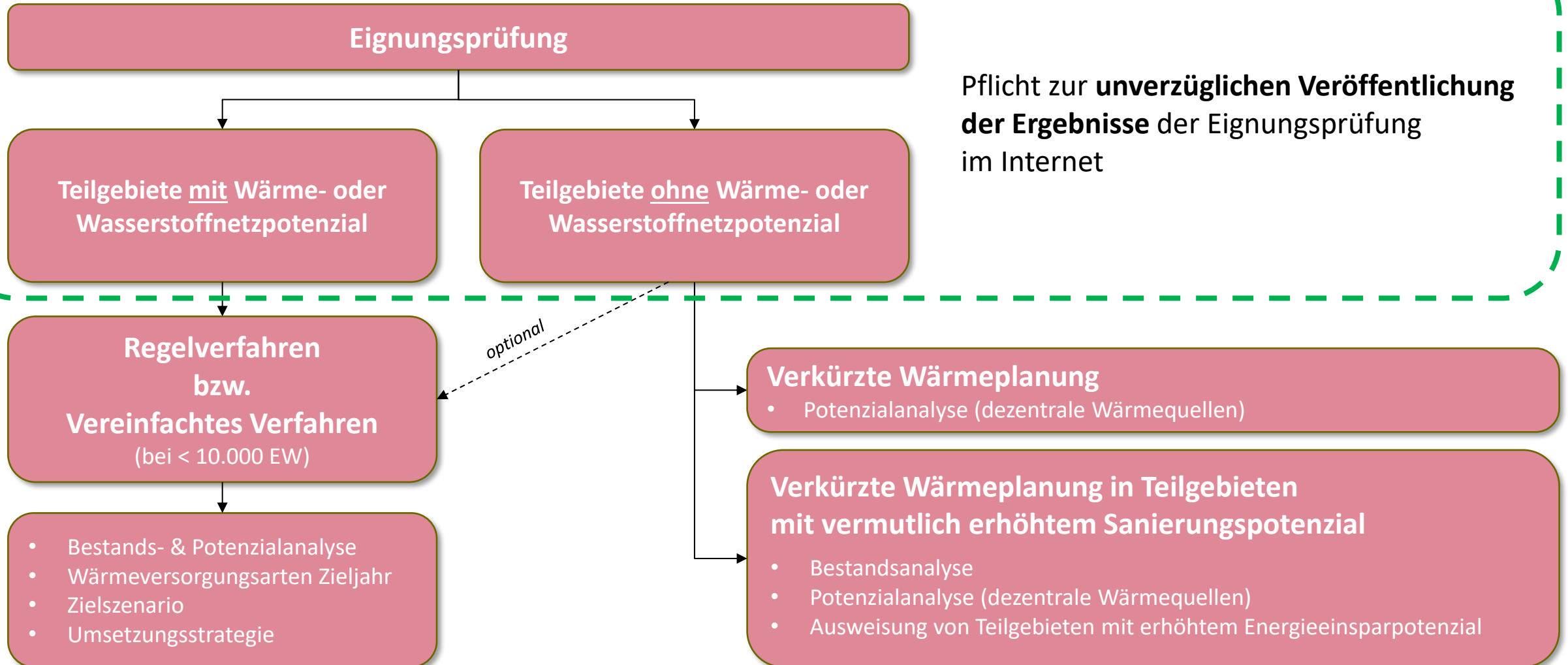
## **Praxisbeispiel: Tett nang**

Versorgung durch Wärme- und Wasserstoffnetze

## **Fragen & Antworten**

# Eignungsprüfung & verkürzte Wärmeplanung

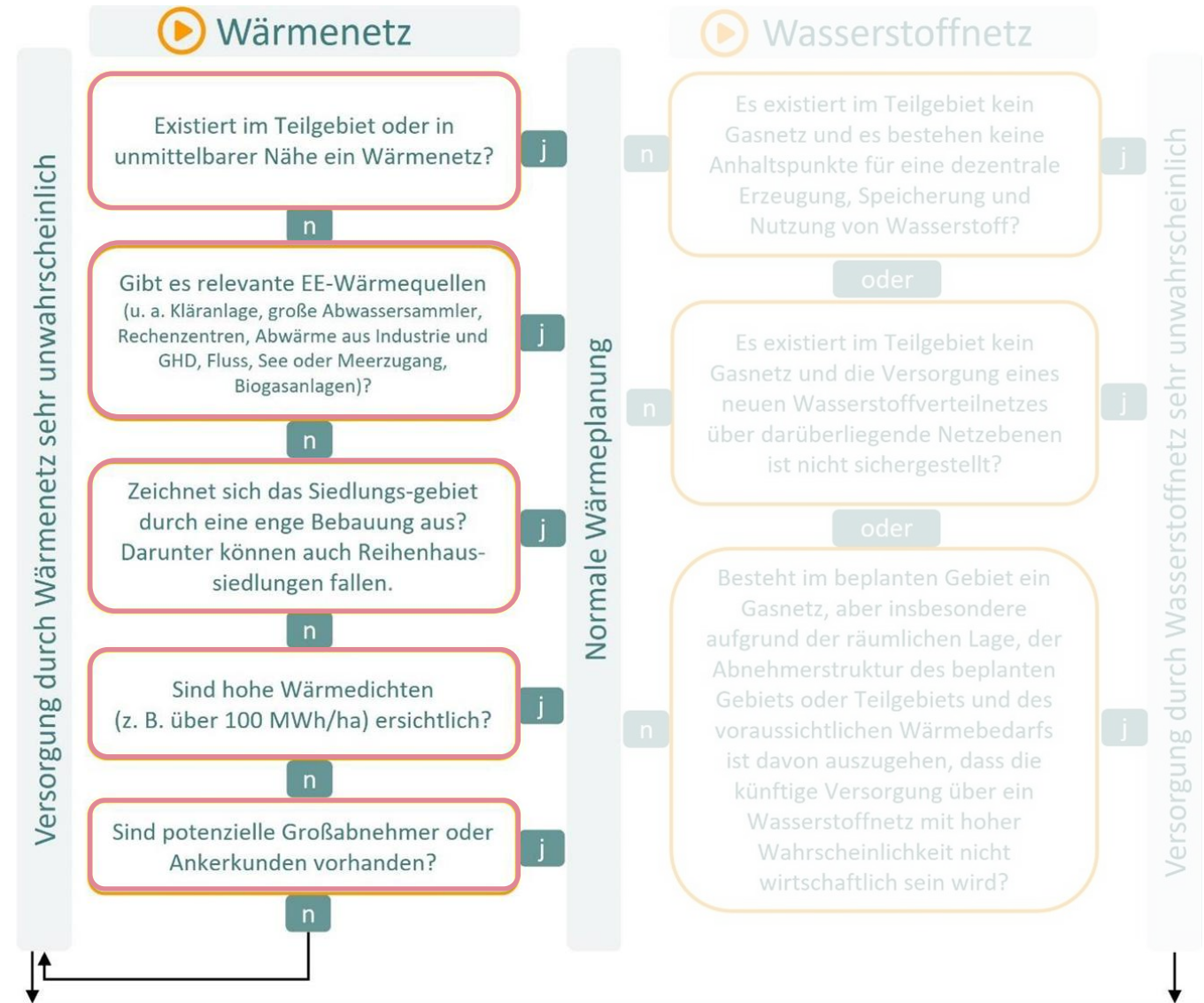
Die neue Planungsphase in der KWP



# Eignungsprüfung & verkürzte Wärmeplanung

## Die neue Planungsphase in der KWP

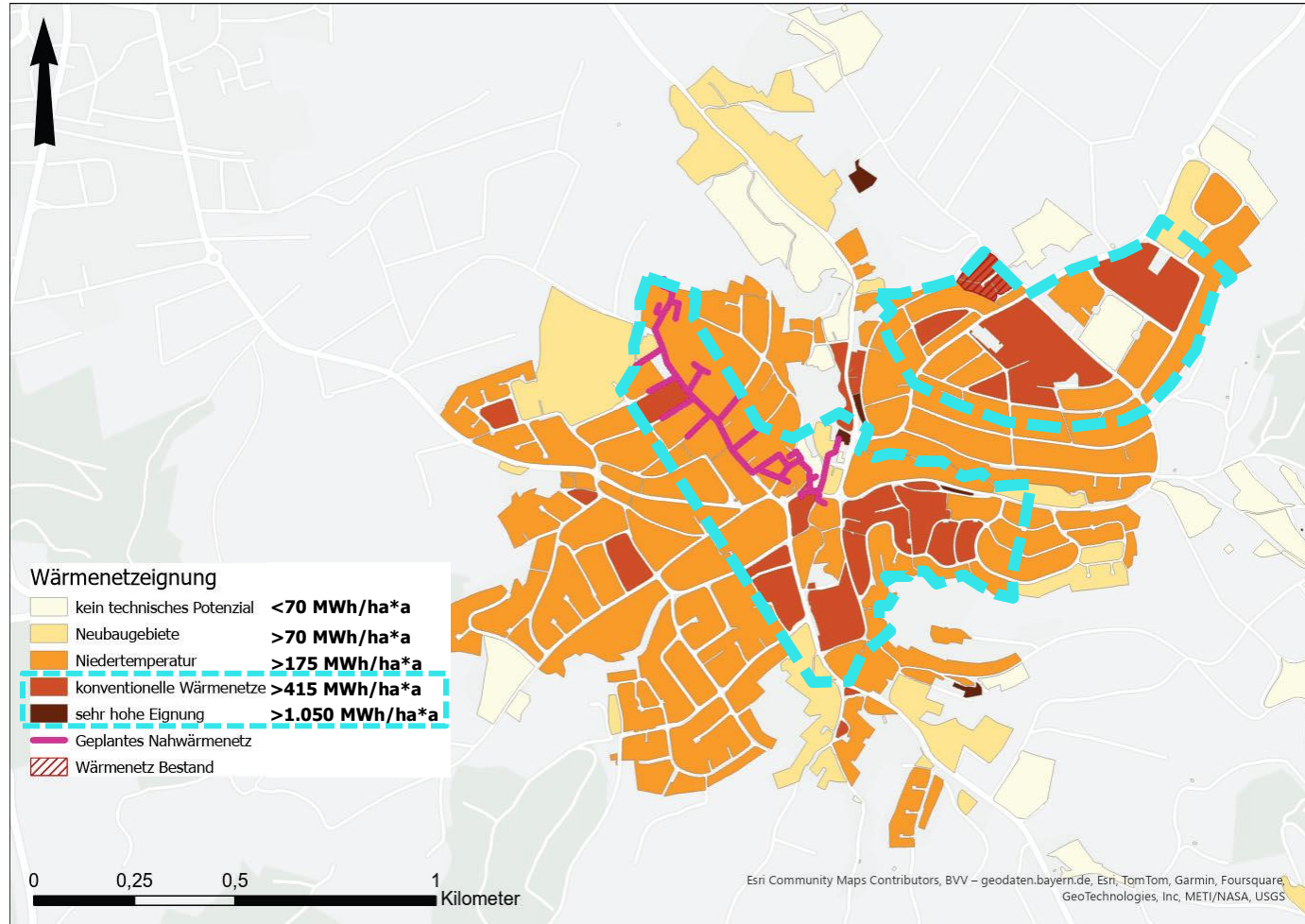
- Eignungsprüfung ist eine Art „**Grobsieben**“ am Anfang der kommunalen Wärmeplanung
- Identifikation der Gebiete, die sich mit hoher Wahrscheinlichkeit nicht für eine Versorgung durch ein Wärmenetz oder ein Wasserstoffnetz eignen
- **Vorteil:** Unnötiger Planungsaufwand für nicht geeignete Teilgebiete wird von Anfang an vermieden → verkürzte Wärmeplanung



Quelle: BMWK / BMWStB (Juni 2024): Leitfaden Wärmeplanung, S. 30, Abb.10: Prozess und Leitfragen der Eignungsprüfung, ifeu

# Eignungsprüfung & verkürzte Wärmeplanung

## Die neue Planungsphase in der KWP



### Waldstetten:

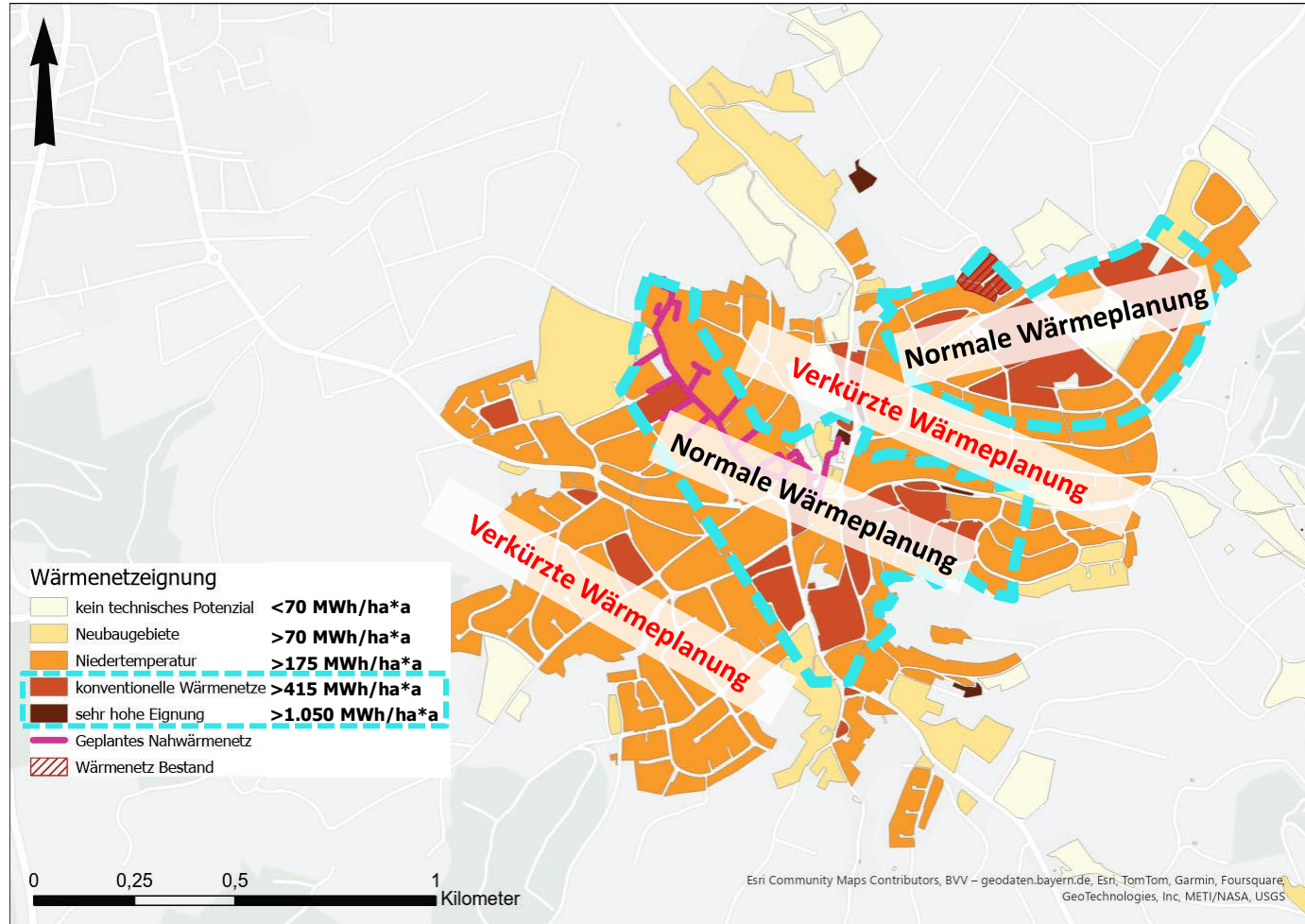
- Einwohnerzahl: 7.271  
→ Kleine Kleinstadt
- Lockere Bebauung
- Ländlich geprägt

Vereinfachtes  
Verfahren  
möglich, da  
weniger als  
10.000 EW

Quelle: Gemeinde Waldstetten (2024): Kommunaler Wärmeplan der Gemeinde Waldstetten (S. 32)

# Eignungsprüfung & verkürzte Wärmeplanung

## Die neue Planungsphase in der KWP



### Waldstetten:

- Einwohnerzahl: 7.271  
→ Kleine Kleinstadt
- Lockere Bebauung
- Ländlich geprägt

**Normale  
Wärmeplanung**

Hohe Wärmebedarfsdichte +  
Wärmenetzplanung  
vorhanden → wirtschaftl.  
Betrieb eines Wärmenetzes  
**denkbar**

**Verkürzte  
Wärmeplanung**

Niedrige Wärmebedarfsdichte  
→ eignet sich wahrscheinlich  
**nicht** für den wirtschaftlichen  
Betrieb eines Wärmenetzes

Quelle: Gemeinde Waldstetten (2024): Kommunaler Wärmeplan der Gemeinde Waldstetten (S. 32)



„Das Ziel der Arbeitserleichterung durch die verkürzte Wärmeplanung oder den Verzicht auf die Wärmeplanung für Teilgebiete erfordert, dass die Eignungsprüfung auf Basis **bereits vorliegender oder jedenfalls leicht zugänglicher Informationen** erfolgt. Es sind also Informationen zu sichten, die eine **grobe und zugleich hinreichend belastbare Einschätzung** über die potenzielle Wirtschaftlichkeit eines Betriebs von Wärme- oder Wasserstoffnetzen ermöglichen.“

BMWK, BMWSB (2024): [Leitfaden Wärmeplanung](#)

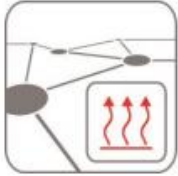
- Für die Einstufung der Eignung zur Versorgung durch ein Wärme- oder Wasserstoffnetz werden folgende Kriteriengruppen bestehend aus mehreren Einzelkriterien herangezogen:

Kriteriengruppen	Gewichtung	
	mit Wärmenetz im Cluster	ohne Wärmenetz im Cluster
Wärmenetz Status Quo	40%	
Wärmebedarfsdichte	30%	50%
Siedlungsstruktur	0%	0%
Ankerkunden	15%	25%
Erneuerbare Energie / Abwärme	10%	17%
Hochtemperaturbedarf	5%	8%

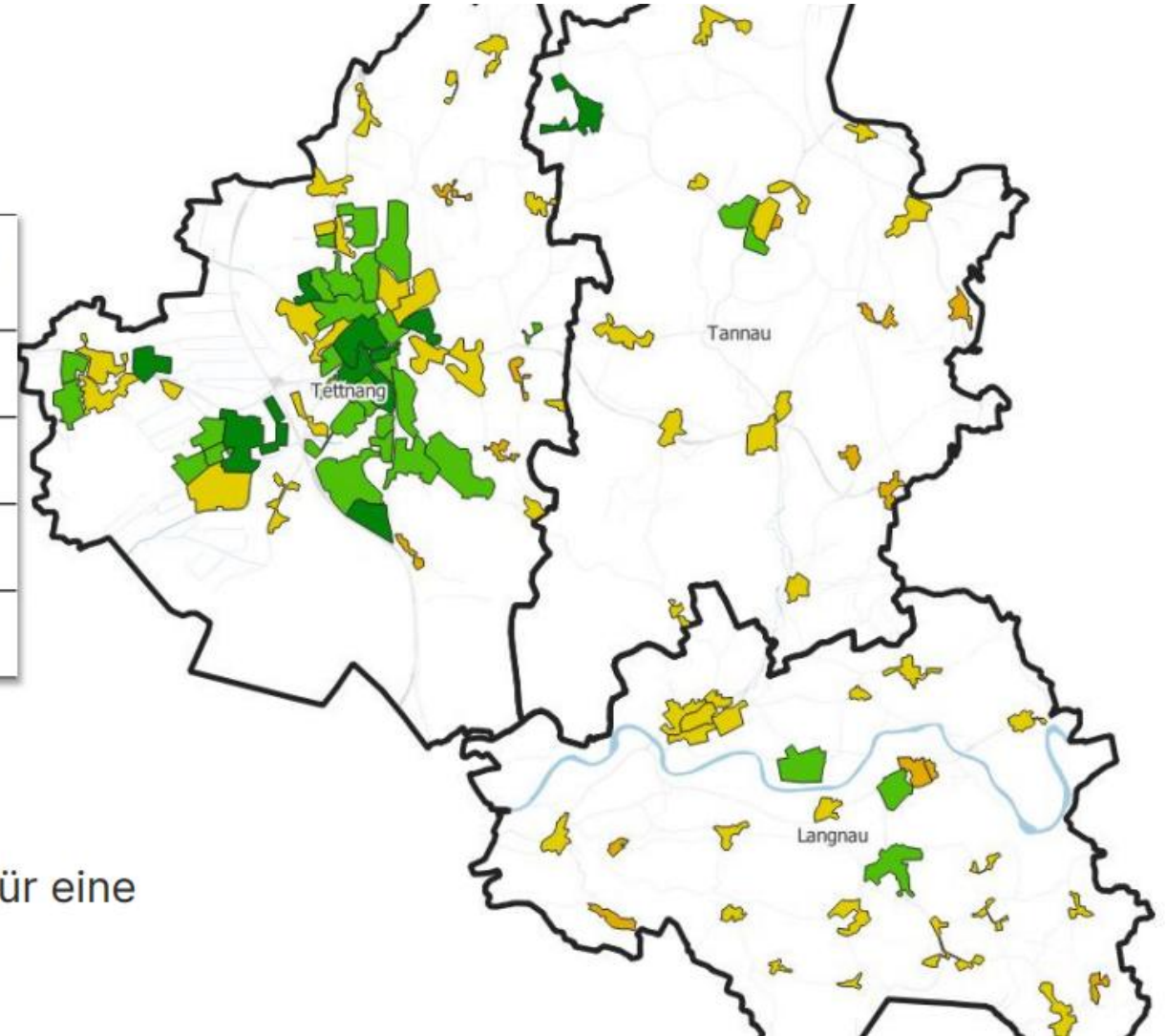
Kriteriengruppen	Gewichtung
Gasnetz Status Quo	55%
Gasbedarf	15%
H <sub>2</sub> -Verteilnetz geplant	30%

# Praxisbeispiel: Tett nang

## Versorgung durch Wärmenetze



Eignungseinstufung	Gesamt- ergebnis <i>gewichtet</i>	Grafische Bewertung	Anzahl	Prozentuale Verteilung
sehr wahrscheinlich ungeeignet	0 – 0,75	☆☆☆	14	13%
wahrscheinlich ungeeignet	0,75 – 1,5	★☆☆	53	50%
wahrscheinlich geeignet	1,5 – 2,25	★★☆☆	29	27%
sehr wahrscheinlich geeignet	2,25 – 3,0	★★★★	10	9%

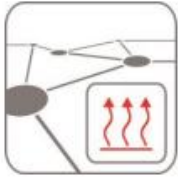






Identifikation von Teilgebieten, die sich **nicht** für eine Versorgung durch ein Wärmenetz eignen

Quelle: Gemeinde Tett nang (2025): Eignungsprüfung der Stadt Tett nang  
erstellt von EGS plan

# Praxisbeispiel: Tett nang

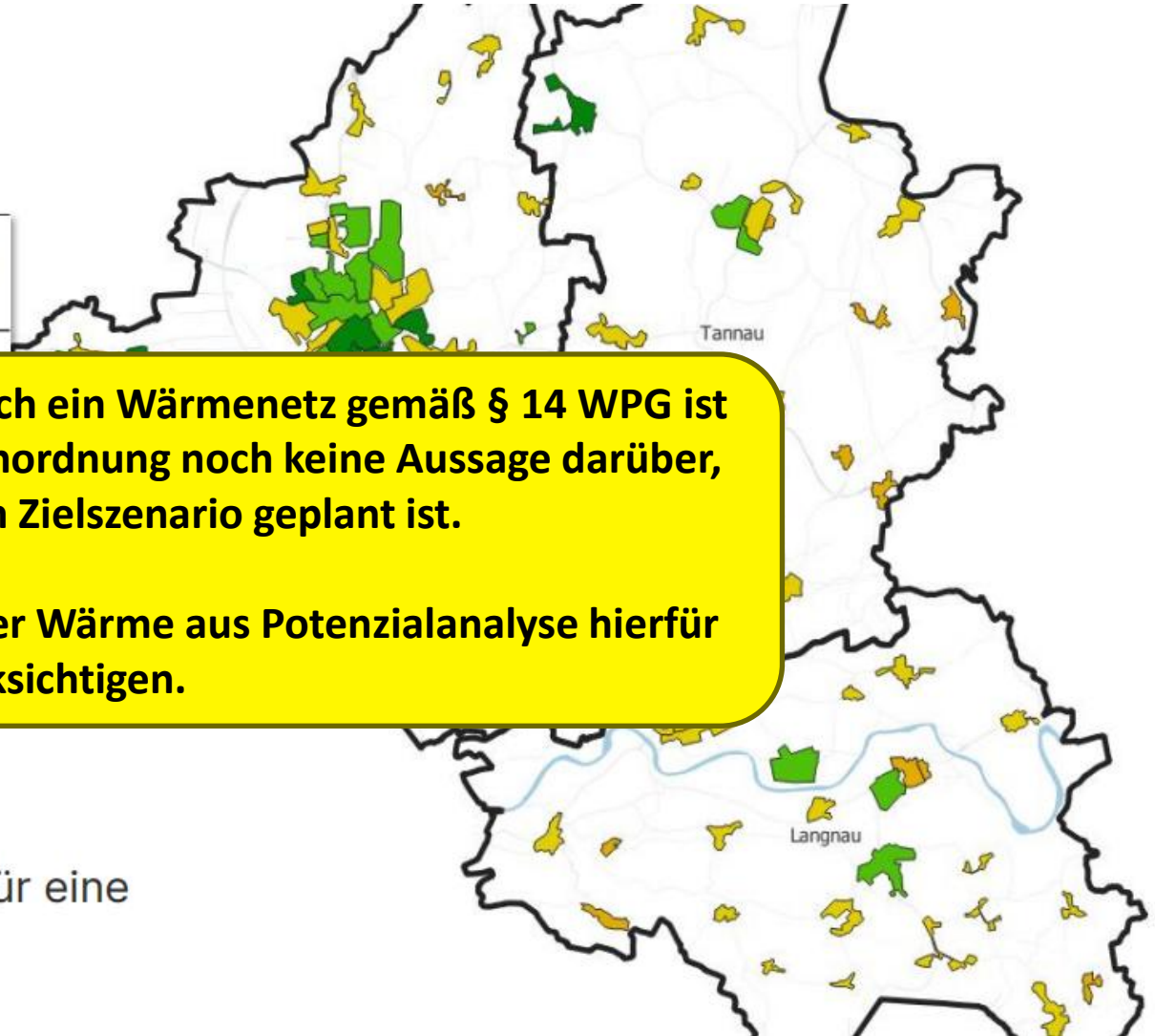
## Versorgung durch Wärmenetze



Eignungseinstufung	Gesamtergebnis gewichtet	Grafische Bewertung	Anzahl	Prozentuale Verteilung
 sehr wahrscheinlich ungeeignet				
 wahrscheinlich ungeeignet				
 wahrscheinlich geeignet				
 sehr wahrscheinlich geeignet				

Die Eignung für die Versorgung durch ein Wärmenetz gemäß § 14 WPG ist eingestuft. Jedoch enthält diese Einordnung noch keine Aussage darüber, ob ein Wärmenetz im Zielszenario geplant ist.

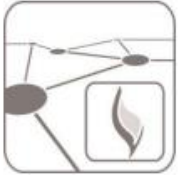
→ Verfügbarkeit von klimaneutraler Wärme aus Potenzialanalyse hierfür berücksichtigen.



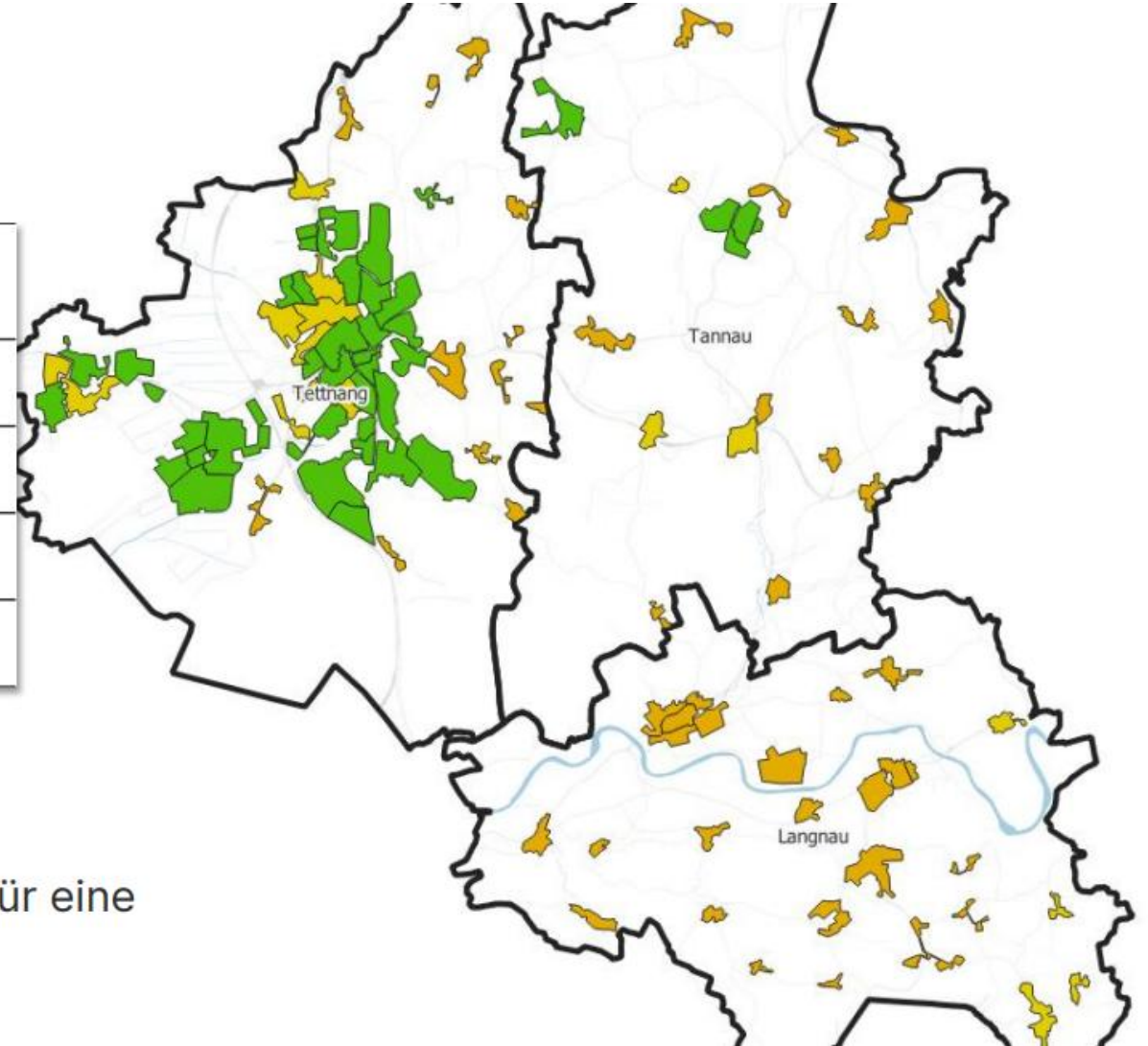
Identifikation von Teilgebieten, die sich **nicht** für eine Versorgung durch ein Wärmenetz eignen

# Praxisbeispiel: Tett nang

## Versorgung durch H<sub>2</sub>-Netze



Eignungseinstufung	Gesamt- ergebnis <i>gewichtet</i>	Grafische Bewertung	Anzahl	Prozentuale Verteilung
 sehr wahrscheinlich ungeeignet	0 – 0,75	☆☆☆	48	45%
 wahrscheinlich ungeeignet	0,75 – 1,5	★☆☆	17	16%
 wahrscheinlich geeignet	1,5 – 2,25	★★☆☆	41	39%
 sehr wahrscheinlich geeignet	2,25 – 3,0	★★★☆☆	0	0%

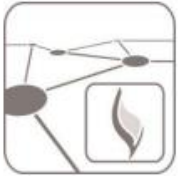






Identifikation von Teilgebieten, die sich **nicht** für eine Versorgung durch ein Wasserstoffnetz eignen

Quelle: Gemeinde Tett nang (2024): Eignungsprüfung der Stadt Tett nang  
erstellt von EGS plan

# Praxisbeispiel: Tett nang

## Versorgung durch H<sub>2</sub>-Netze

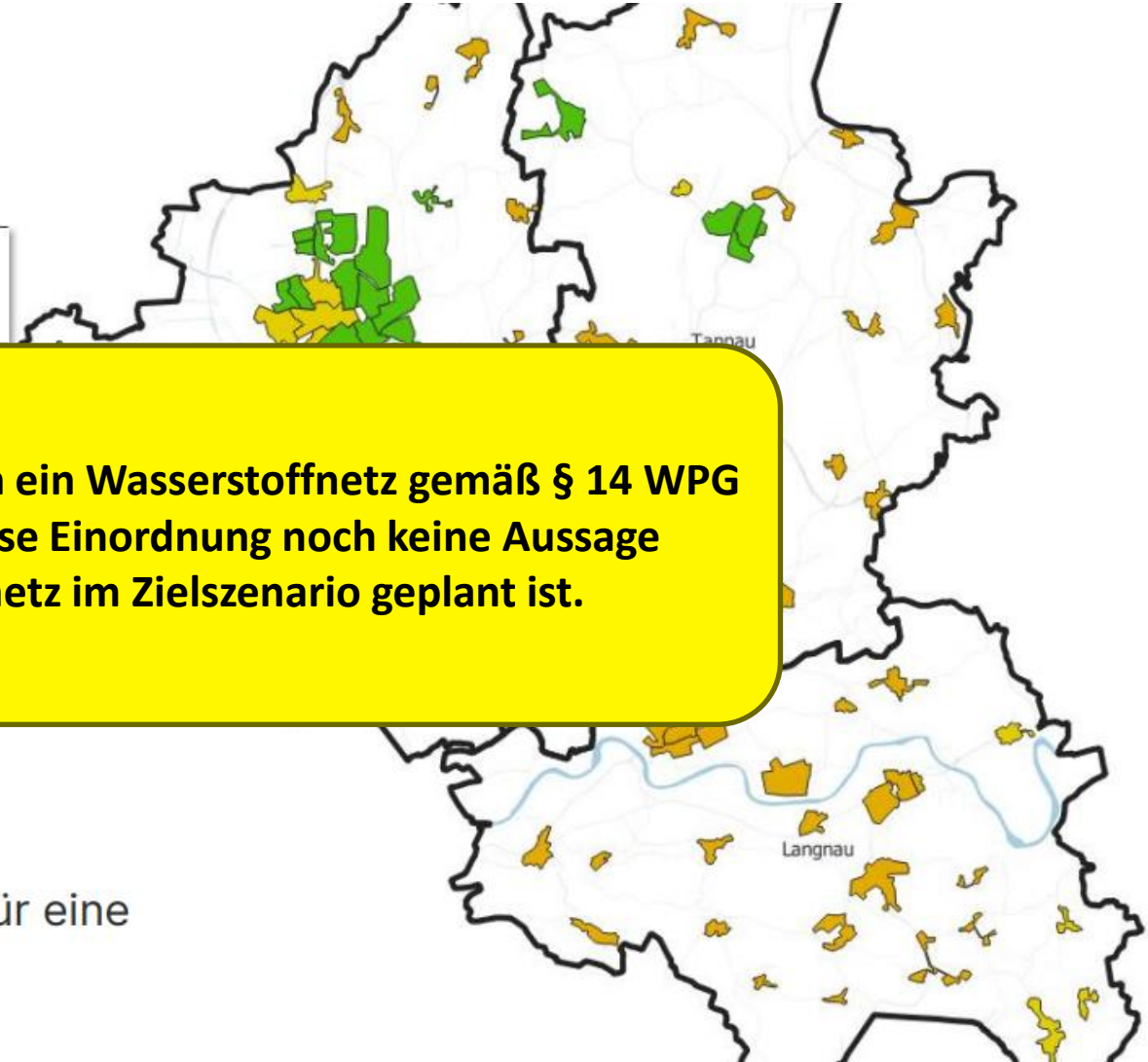


Eignungseinstufung	Gesamt- ergebnis <i>gewichtet</i>	Grafische Bewertung	Anzahl	Prozentuale Verteilung
 sehr wahrscheinlich ungeeignet				
 wahrscheinlich ungeeignet				
 wahrscheinlich geeignet				
 sehr wahrscheinlich geeignet				

**Die Eignung für die Versorgung durch ein Wasserstoffnetz gemäß § 14 WPG ist eingestuft. Jedoch enthält diese Einordnung noch keine Aussage darüber, ob ein Wasserstoffnetz im Zielszenario geplant ist.**



Identifikation von Teilgebieten, die sich **nicht** für eine Versorgung durch ein Wasserstoffnetz eignen



## Praxisbeispiel: Tett nang

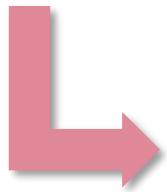
### Einordnung der Ergebnisse der Eignungsprüfung

#### Eignung für die Versorgung durch ein Wärmenetz:

- 13 % der Teilgebiete sind sehr wahrscheinlich ungeeignet für die Versorgung durch ein Wärmenetz

#### Eignung für die Versorgung durch ein Wasserstoffnetz:

- 45 % der Teilgebiete sind sehr wahrscheinlich ungeeignet für die Versorgung durch ein Wasserstoffnetz



Für Teilgebiete, die sich **weder** für die Versorgung durch ein Wärmenetz noch durch ein Wasserstoffnetz eignen, **kann** die verkürzte Planung durchgeführt werden.

## Fragen & Antworten

# Veranstaltungshinweise

## Nahwärme kompakt 2025 - „Vom Plan zur Praxis – Wärmenetze jetzt bauen“

23.10.2025, GENO Haus, Stuttgart

## Wärmewende am Mittag – Wärmeplanung nach neuem KlimaG BW

online

- 30.09.25 Eignungsprüfung und verkürzte Planung
- 07.10.25 Vereinfachtes Verfahren
- 14.10.25 Datenaggregation
- 21.10.25 Konnexitätszahlungen
- 04.11.25 Vom KWP zur Klimastrategie



KEA-BW (2024)

Melden Sie sich [hier](#) für unsere Veranstaltungen an.

**KEA-BW**  
DIE LANDESENERGIEAGENTUR



KOMPETENZZENTRUM  
**Wärmewende**

# Kontakt

[Hier](#) finden Sie die korrekte Ansprechpartner:in des Team Wärmewende.